

10  
ANIVERSARIO



COLEGIO MEXICANO  
DE PROFESIONALES  
EN GESTIÓN DE RIESGOS  
Y PROTECCIÓN CIVIL A. C.

5 Congreso Internacional  
Territorios más seguros, más humanos  
ante el riesgo de desastres



Conocimientos mínimos en la  
formación en Gestión de Riesgos y  
Protección Civil...

**o los necesarios y urgentes?**

Gontrán Villalobos Sánchez  
PNUD

10 ANIVERSARIO



COLEGIO MEXICANO DE PROFESIONALES EN GESTIÓN DE RIESGOS Y PROTECCIÓN CIVIL A. C.

# 5 Congreso Internacional

Territorios más seguros, más humanos ante el riesgo de desastres



# OBJETIVOS DE DESARROLLO SOSTENIBLE



**ESTUDIO DE CASO: COVID-19 Y RIESGO SISTÉMICO**

**1 INTRODUCCIÓN: RECALIBRAR LOS SISTEMAS PARA UN FUTURO RESILIENTE**

A pesar de las advertencias y los datos que indicaban que una pandemia estaba a punto de producirse, la mentalidad cortoplacista llevó a que la preparación fuera inadecuada y a que los sistemas de gobernanza de todo el mundo tuvieran dificultades para adaptarse a la nueva realidad.

**2 NUESTRO MUNDO EN PELIGRO**

Las decisiones humanas y las tendencias demográficas aumentan la probabilidad de que amenazas como la COVID-19 se propaguen de los animales a los seres humanos y afecten rápidamente a todos los continentes. El grado de exposición a factores de riesgo subyacentes, como los altos niveles de contaminación atmosférica, la inseguridad de la vivienda o el acceso limitado a los servicios sanitarios, tuvo un efecto significativo en las tasas de mortalidad.

**3 EL RIESGO SISTÉMICO COMO RETO PARA EL DESARROLLO SOSTENIBLE**

Los efectos sistémicos de la pandemia han desbaratado los logros de los ODS en casi todos los indicadores. Por ejemplo, si se utiliza el índice de años de vida, los costos económicos y sociales de la pandemia en 2020 —medidos en años de vida perdidos— superaron con creces los costos anuales promedio de otros desastres y el costo total de todas las epidemias desde el año 2000 hasta 2019.

**4 CÓMO LAS DECISIONES HUMANAS GENERAN VULNERABILIDAD, EXPOSICIÓN Y RIESGO DE DESASTRES**

Aunque la pandemia afectó a todos los países y regiones, la inequidad de las vacunas ha dejado atrás a los países de menores ingresos. Las repercusiones sanitarias y económicas en cascada han sido peores para las comunidades más pobres y marginadas, las mujeres expuestas a la violencia y las pequeñas economías dependientes del turismo.

**5 CÓMO LOS SISTEMAS SUBESTIMAN LOS ACTIVOS CLAVE Y LAS OPORTUNIDADES DE APRENDIZAJE**

La pandemia ha suscitado intensos debates sobre lo que los gobiernos y las sociedades deberían valorar más (por ejemplo, la salud o la actividad económica, la restricción de movimientos/el uso de mascarillas o la "libertad"), y sobre los riesgos considerados aceptables (como la protección social, la salud mental, la alimentación y los ingresos frente a la infección, la enfermedad y los sistemas sanitarios desbordados).

**6 CAMBIO DE PERCEPCIONES SOBRE EL RIESGO**

La pandemia ha puesto de manifiesto la necesidad de reconocer que los sistemas planetarios y humanos son interdependientes, y que los sistemas de conocimiento de los riesgos deben hacerse más flexibles y abiertos a diferentes visiones del mundo, incluidas las perspectivas indígenas y tradicionales.

**7 CÓMO LOS PROCESOS DE DECISIÓN Y LOS SESGOS HUMANOS AFECTAN A LOS RESULTADOS DE LA REDUCCIÓN DE RIESGOS**

Durante la pandemia se observó un sesgo inicial de optimismo ("estaremos bien"), un sesgo de experiencia/disponibilidad ("nuestros hospitales están sobrecargados"), pesimismo ("no hay nada que podamos hacer"), polarización política ("nuestro grupo no usa mascarillas") y "proteger a mi país" frente a la promoción del bien público mundial de compartir las vacunas.

**8 TRATAR LOS SESGOS PARA INCREMENTAR LA INVERSIÓN EN LA REDUCCIÓN DE RIESGOS**

Para fomentar el distanciamiento social y la vacunación, las autoridades sanitarias recurrieron a la regulación y a su cumplimiento, y apelaron al sentido de la coherencia social ("estamos juntos en esto"), al miedo a la pérdida ("hazlo por tus seres queridos") y a recompensas como la promesa de abrir locales de ocio cuando se alcanzara un determinado porcentaje de vacunación.

**9 MEJORAR LA COMUNICACIÓN DEL RIESGO**

La desinformación y las campañas antivacunas redujeron la confianza en las medidas de salud pública, pero también hubo muchos comunicadores científicos eficaces en los medios de comunicación y colaboraciones exitosas centradas en comunidades específicas.

**12 TRANSICIONES HACIA LA GOBERNANZA DEL RIESGO SISTÉMICO**

**LA GOBERNANZA DEL RIESGO SISTÉMICO**

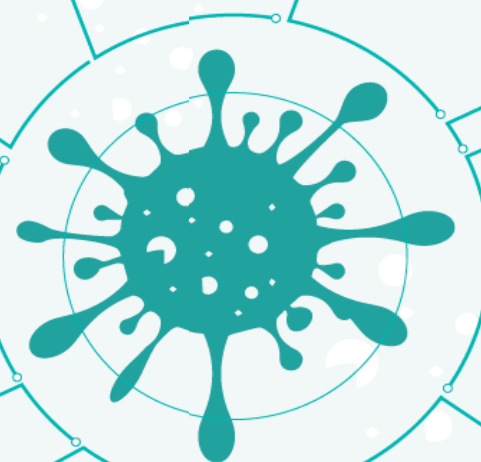
Al comienzo de la pandemia de COVID-19, la evaluación de las medidas de preparación se centró en la capacidad de los sistemas de salud y no en la coordinación y el liderazgo, aunque estos resultaron ser factores cruciales para la respuesta y gestión eficaz de una crisis prolongada.

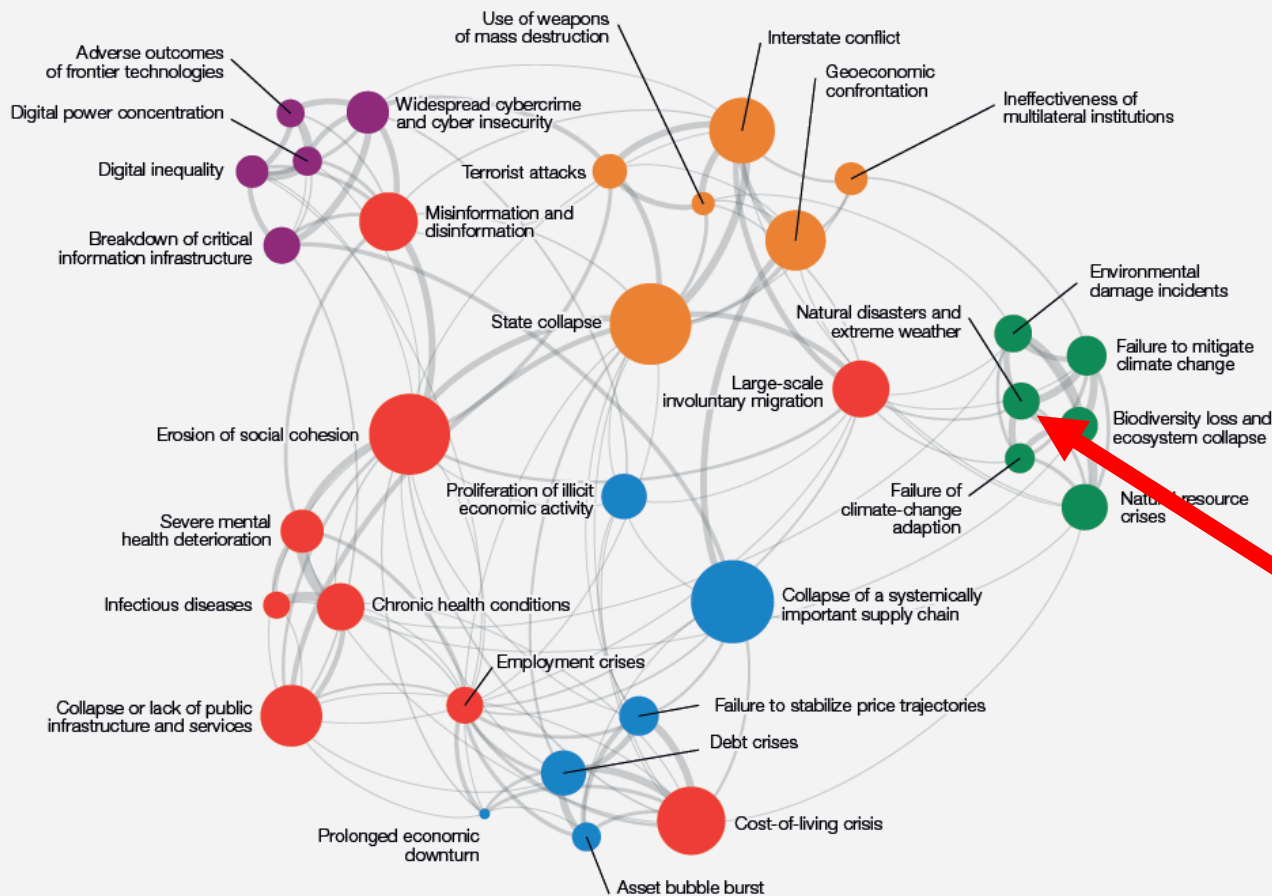
**11 MACRODATOS PARA TOMAR MEJORES DECISIONES**

La recopilación de datos básicos a nivel nacional y local se ha enfrentado a retos como la falta de información y los errores, pero la pandemia también ha desencadenado innovaciones en la generación, la función y el uso de datos dinámicos desglosados.

**10 ENFOQUES EMERGENTES EN LOS ENFOQUES DEL RIESGO SISTÉMICO**

La pandemia ha puesto de manifiesto las deficiencias en los cimientos de los datos y en su análisis para comprender los puntos de conexión entre los sistemas sanitarios y la vulnerabilidad socioeconómica, tanto nacional como internacional.





## Panorama global de riesgos: un mapa de interconexiones

18# Global Risks Report 2023

World Economic Forum





## OTIS: Principales líneas de acción

1



**Reconstrucción Turismo,**  
con estándares y  
reglamentos  
anticiclónicos; alianza  
con gobiernos,  
asociaciones y  
academia. Certificación  
de buenas prácticas.

2



**Reconstrucción y Escuelas  
resilientes:**  
Evaluar daños y  
complementar con  
capacidades de docentes  
para tratar estrés  
postraumático y fomentar  
seguridad humana en toda la  
comunidad educativa con  
innovación pedagógica.

3



**Reactivación de comercios en  
Mercados e iniciativas turismo  
comunitario:**  
Acelerar la puesta "En Marcha" de  
locales de mercados y de servicios  
turísticos, recuperando equipo de  
trabajo y capital perdidos, dando  
nueva imagen y posicionamiento  
ante clientes.

4



**Fortalecimiento de  
instancias de protección  
civil,** con protocolos,  
capacidades y equipo  
para estar cada vez  
mejor preparado ante  
futuros desastres.

5



**Seguridad y resiliencia hídrica:**  
Recuperar el acceso al agua en  
barrios y comunidades;  
sistema de gestión  
participativa del agua. Analisis  
y restauración de las micro-  
cuencas dañadas para  
garantizar agua en el largo  
plazo.



**Etapa 1.  
"Comprende tu  
situación /  
identifica tu  
oportunidad":**

- EAN digital para detectar oportunidades, mapeo de mercado, capacidades y necesidades de la empresa social de las mujeres.

**Etapa 2.  
"Explora tus  
brechas":**

- Selección de medidas reactivación / aceleración del crecimiento económico.
- Estrategia de crecimiento económico resiliente por empresa o mujer emprendedora.

**Etapa 3.  
"Atiende tus  
necesidades,  
reduce tus  
vulnerabilidades":**

- Mejora de productos y servicios.
- Identifica y prioriza medidas de mejora para la empresa.
- Reduce sus vulnerabilidades.

**Etapa 4. "Hazte  
más fuerte;  
incrementa  
capacidades":**

- Proceso de capacitación sincrónica y asincrónica.
- Coaching y monitoreo de avances.

- Sectores aceleran sus economías e incrementan sus ingresos.
- Empresas sociales consolidan sus planes de negocio y su posición en el mercado de sus regiones.

**Teoría de Cambio:**

10  
ANIVERSARIO



COLEGIO MEXICANO  
DE PROFESIONALES  
EN GESTIÓN DE RIESGOS  
Y PROTECCIÓN CIVIL A. C.

# 5 Congreso Internacional

Territorios más seguros, más humanos  
ante el riesgo de desastres



**Esfera política**

**Esfera  
Institucional**



**Participación  
Ciudadana**

**Esfera  
programática**

10  
ANIVERSARIO



COLEGIO MEXICANO  
DE PROFESIONALES  
EN GESTIÓN DE RIESGOS  
Y PROTECCIÓN CIVIL A. C.

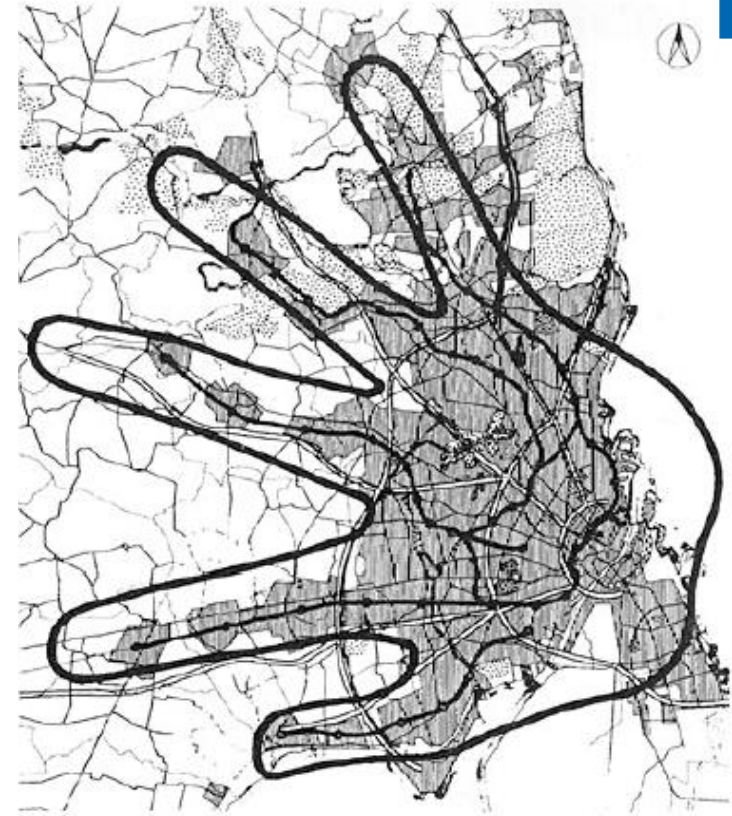
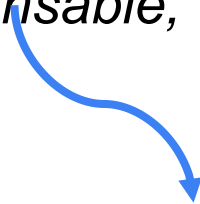
# 5 Congreso Internacional

Territorios más seguros, más humanos  
ante el riesgo de desastres

## Metas globales



**Copenhage, Dinamarca**  
*“Ciudad vivible,  
responsable, verde”*







## Reflexionar los paradigmas





## La Gestión del Riesgo desde la Perspectiva Social (ejercicio estudiantes de posgrado ENAPROC Chiapas)

### 1. Comportamiento Colectivo de las Emergencias

Idea:

Conducta de las personas

Análisis de las conductas sociales.

### 2. Mitigación popular o mitigación para el cambio.

Ideas:

La sociedad forma un papel importante al tener un conocimiento del entorno.

#### 1. La Vulnerabilidad

Identificación.

- Grupos con menores ingresos
- Viviendas precarias.
- Niveles de educación.
- Servicios básicos desfavorables

#### 2. Presión - Libración: Concurrencia y Relajación

- Causas de fondo.
- Presiones dinámicas.
- Condiciones Inseguras.

#### 5. Vulnerabilidad y medios vida.

- Resiliencia.
- Capital Físico
- Capital humano
- Capital Social
- Activos Ecológicos

#### 6. Elementos Esenciales.

Áreas Rurales y Urbanas

#### 7. Resiliencia, aspectos “positivos” del riesgo.

Habilidad de surgir de la adversidad, adaptarse, recuperarse y acceder a una vida significativa y productiva.

Se manifiesta en tres momentos.

- Previsión y mitigación de las pérdidas y los daños.
- Mantenimiento de las condiciones de la vida normal
- Gestión en la recuperación efectiva.



**¡Gracias!**

**Gontrán Villalobos Sánchez**

[gontran.villalobos@undp.org](mailto:gontran.villalobos@undp.org)

9676839661